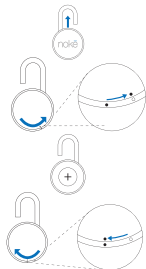


Noke Quick Start Guide

Battery

ES Para cambiar la pila 2032 de Noke **DE** So wird die Standard 2032 Knopf-Batterie des Noke Schlosses ersetzt: **IT** Così viene sostituita la batteria di bottone standard 2032 del Noke: **FR** C'est comme cela qu'on change la pile standard 2032 du cadenas Noke

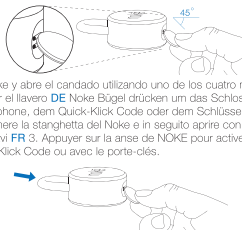
- 1. ES** Abre Noke y levanta el grillete **DE** Noke entriegeln und Bügel öffnen **IT** Sollocare Noke e aprire stanghetta **FR** Déverrouiller NOKE et ouvrir la anse
- 2. ES** Abre la placa posterior dandole vuelta contra el sentido de las agujas del reloj **DE** Rückplatte gegen den Uhrzeigersinn aufdrehen und abheben **IT** Aprire piastra retrovisore contro senso orario ed alzare **FR** Tourner le couvercle dans le sens inverse des aiguilles d'un montre et le retirer
- 3. ES** Instala una pila CR 2032 con el lado positivo mirando **DE** Neue CR 2032 Knopf-Batterie mit der positiven (+) Seite nach oben einsetzen **IT** Applicare nuova batteria di bottone CR 2032 con la parte positiva (+) verso sopra **FR** Placer la nouvelle pile CR 2032 avec la face (+) vers le haut
- 4. ES** Pon la placa posterior de regreso y date la la vuelta según las agujas del reloj **DE** Rückplatte wieder aufsetzen und im Uhrzeigersinn schliessen **IT** Rimettere piastra retrovisore d' nuovo sopra e chiudere in senso orario **FR** Replacer le couvercle et le tourner dans le sens des aiguilles d'un montre pour le fermer



Jump-Start

ES Si la pila muere cuando Noke esta asegurado, se puede darle pila haciendo lo siguiente: **DE** Sollte die Batterie bei geschlossenem Noke leer sein, kann das Schloss über eine Starthilfe trotzdem geöffnet werden: **IT** Se la batteria del Noke chiuso e vuota, la serratura può essere aperta ugualmente attraverso auto iniziale: **FR** Si la batterie d'un NOKE verrouillé est vide, le cadenas pour quand même être ouvert:

- 1. ES** Dale vuelta y remueva la cubierta en la parte inferior del candado para acceder los contactos **DE** Silikondeckel an der Schlossunterseite entfernen, jetzt sind die beiden Kontaktpunkte sichtbar **IT** Togliere coperchio di silicone alla parte sotto della serratura, adesso entrano punti di contatto sono visibili **FR** Retirer le couvercle en silicone sur le bas du cadenas, maintenant les deux points de contacts sont visibles.
- 2. ES** Empuje una nueva pila CR 2032 contra los contactos en un ángulo de 45 grados, asegurando que los dos lados (positivo y negativo) estén haciendo contacto con los contactos. **DE** Ersatzbatterie (CR 2032) im 45° Winkel gegen die Kontaktpunkte gedrückt halten, die unter und über Seite der Batterie sollten je einen Kontaktpunkt berühren **IT** Tenere batteria di ricambio (CR 2032) premuta contro i punti di contatto nel 45° angolo, la parte sopra e sotto della batteria dovrebbero toccare ciascuno un punto di contatto **FR** Maintenir la pile de remplacement (CR2032) à un angle de 45° par rapport aux points de contact, en veillant à ce que les bornes (+) et (-) touchent les points de contact
- 3. ES** Empuje el grillete de Noke y abre el candado utilizando uno de los cuatro métodos: 1-paso abrir, 2-paso abrir, código rápido o el llavero **DE** Noke Bügel drücken um das Schloss zu aktivieren und anschließend mit dem Smartphone, dem Quick-Klick-Code oder dem Schlüsselanhänger öffnen **IT** Per attivare la serratura premere la stanghetta del Noke e in seguito aprire con il Smartphone, il codice Quick-Klick oppure il portachiavi **FR** 3. Appuyer sur la anse de NOKE pour activer le cadenas et l'ouvrir avec le smartphone, le Quick-Klick Code ou avec le porte-clés.



Using Noke

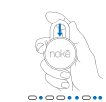
ES Hay cuatro maneras para abrir Noke **DE** Es gibt vier Methoden um Noke zu öffnen **IT** Ci sono quattro metodi per aprire Noke **FR** Il existe quatre méthodes pour ouvrir Noke



ES Abrir con un paso: Aprieta el grillete y Noke abrirá automáticamente. Fácil y rápido. **FR** Ouverture en une seule étape: Appuyer sur la sangle du Noke et il s'ouvre automatiquement. Rapide et facile. **DE** Öffnen in einem Schritt: Bügel des Noke drücken, Noke öffnet automatisch. Schnell und einfach. **IT** Aprire in un passo: premere stanghetta del Noke, Noke si apre automaticamente. Rapido e semplice.



ES Abrir con dos pasos: Aprieta el grillete y abre el app para confirmar. Mas seguridad. **FR** Ouverture en deux étapes: Appuyer sur la sangle du Noke et confirmer manuellement dans l'app pour l'ouvrir. Sécurité supplémentaire. **DE** Öffnen in zwei Schritten: Bügel des Noke drücken, anschließend in der Noke app manuel bestätigen um das Schloss zu öffnen. Zusätzliche Sicherheit. **IT** Aprire in due passi: premere stanghetta del Noke, in seguito confermare manualmente nell'App Noke per aprire serratura. Sicurezza supplementare.



ES Código rapido: Aprieta el grillete con un código de clics cortos y clics largos. Para abrir si tu celular no tiene pila o si quiere asegurar el celular en un casillero. **FR** Code clics rapides: En appuyant sur la sangle du Noke, saisir un code de clics longs et courts. Solution d'urgence si le téléphone n'est pas disponible. **DE** Schnell-Klick Code: Durch drücken des Bügel des Noke den Schnell-Klick Code in kurzen und langen Clicks eingeben. Notlösung wenn das Telefon nicht verfügbar ist. **IT** Codice clic rapido: Premendo la stanghetta di Noke introdurre il codice clic rapido con corti e lunghi clics. Soluzione d'urgenza se il telefono non è disponibile.



ES Llavero (opcional): Aprieta el grillete y aprieta el llavero para abrir Noke. Abrir rápido sin un celular. **FR** Porte-clés (en option): Appuyer sur la sangle du Noke et activer le porte-clés. Ouverture rapide sans smartphone. **DE** Schlüsselanhänger (optional): Bügel des Noke drücken und Schlüsselanhänger aktivieren. Schnelles Öffnen ohne Smartphone. **IT** Portachiavi (opzionale): Premere stanghetta del Noke e attivare portachiavi. Apertura rapida senza Smartphone.

Tips

- ES** Distancia Noke se abre automáticamente con un clic cuando estas cerca de Noke. Si quiere reducir la distancia de la señal, se puede ajustar en el app. La distancia se puede ajustar desde unas pulgadas hasta 15 pies. (5 metros). **FR** Portée Noke s'ouvre automatiquement avec un clic quand on est à proximité de Noke. Si tu souhaites réduire la portée, tu peux l'ajuster dans l'app. La portée peut être réglée de quelques centimètres jusqu'à environ 5 mètres. **DE** Reichweite Noke öffnet sich automatisch, wenn dieses in der App so voreingestellt ist, wenn du mit deinem Smartphone in der Nähe bist. Wenn du die Reichweite reduzieren möchtest, kannst du das über die App einstellen. Die Reichweite kann von einigen Zentimetern bis etwa 5 Meter eingestellt werden. **IT** Portata Noke si apre automaticamente, se questo è stato impostato nell'App come default. Puoi modificare la portata, quando sei vicino ad un Noke, puoi impostarlo attraverso l'App. La portata può essere regolata da qualche centimetro a cinque metri.
- ES** Para Compartir Con Noke, se puede compartir llaves virtuales con amigos y familia para que ellos puedan abrir Noke con su propio celular. Se puede dejar a otros acceder tu Noke una vez, todo el tiempo, o se puede crear un horario específico de días y horas específicas. **FR** Partage En utilisant la fonction "partage", tu peux envoyer une clé virtuelle à tes amis/le pour qu'ils puissent ouvrir ton Noke avec leur smartphone. Tu peux leurs permettre d'accéder à ton Noke une seule fois, tout le temps ou créer un calendrier personnalisé avec les horaires et les jours où ils pourront l'ouvrir. **DE** Teilen Über die Funktion "Teilen" kannst du einen virtuellen Schlüssel an Freunde senden, so dass diese dein Noke mit ihrem Smartphone öffnen können. Du kannst Freunden einmaligen oder permanenten Zugang zu deinem Schloss geben, oder du erstellst einen individuellen Zeitplan und Tagen wo sie dein Noke öffnen können. **IT** Condividere Attraverso la funzione "condividere" puoi inviare una chiave virtuale ad amici, così che questi possono aprire il tuo Noke con il loro Smartphone. Puoi dare ad amici l'accesso unico o permanente della tua serratura, oppure puoi creare un piano individuale d'orario e giorni dove possono aprire il tuo Noke.

ES Historia Ver la historia de tu Noke en el app para ver donde, cuando, y quien ha accedido tu candado. **FR** Historique Suis l'historique de ton Noke avec l'app. Tu pourras voir où, quand et qui a utilisé ton Noke. **DE** Verlauf Verfolge die deines Nokes in der App. Du siehst wo, wann und wer dein Noke verwendet hat. **IT** percorso Segui il percorso del tuo Noke nell'App. Potrai vedere dove, quando e chi ha utilizzato il tuo Noke.

Noke Setup

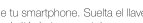
1. ES Descarga Noke aplicación **FR** Téléchargez Noke App **DE** Noke App herunterladen **IT** Scarica Noke App



2. ES Siga las instrucciones en la aplicación para crear su cuenta y configurar Noke **FR** Suivre les instructions de l'App pour ouvrir un compte et paramétrer le Noke **DE** Folge den Instruktionen in der App um ein Konto zu erstellen und das Noke einzurichten **IT** Seguire le istruzioni nell'app per creare un conto e configurare Noke

Optional: Noke Key Fob Setup

- 1. ES** Elige el símbolo llave colgando al pie de la pantalla **FR** Sélectionnes l'icône du porte-clés au bas de l'écran **DE** Wähle das Schlüsselanhänger Symbol am Fusse des Bildschirms **IT** Scegli il simbolo portachiavi in basso allo schermo
- 2. ES** Haz clic en la tecla "+" en la esquina superior a la derecha **FR** Cliquez sur le bouton "+" dans le coin supérieur droit **DE** Klicke auf die "+" Taste in der rechten oberen Ecke **IT** Clicca sul tasto "+" nell'angolo sopra a destra
- 3. ES** Presiona el llavero por cinco segundos cerca de tu smartphone. Suelta el llavero cuando la luz cambie roja **FR** Places le porte-clés à proximité de ton smartphone, appuies pendant 5 secondes. Quand la lumière devient rouge relâches-le **DE** In der Nähe deines Smartphones, drücke den Schlüsselanhänger während etwa fünf Sekunden. Wenn das Licht auf rot wechselt, loslassen. **IT** Premi il grillo tenendo il portachiavi vicino al tuo smartphone per ca. cinque secondi. Quanto la spia diventa rossa, rilascia.
- 4. ES** Da un título a tu llavero **FR** Donnes un nom à ton porte-clés **DE** Gib deinem Schlüsselanhänger eine Bezeichnung **IT** Dar un titolo a tu llavero
- 5. ES** Seleccione el llavero para darle la llave a tu candado **FR** sélectionner le porte-clés pour recevoir le cod du cadenas **DE** Schlüsselanhänger auswählen um ein Code vom Schloss zu empfangen **IT** Selezionare portachiavi per ricevere il codice del lucchetto



- 8. ES** Presiona el llavero otra vez hasta que cambie a la luz roja **FR** Appuies à nouveau sur le porte-clés, jusqu'à ce que la lumière devienne à nouveau rouge **DE** Drücke deinen Schlüsselanhänger nochmals, bis das Licht wieder auf rot wechselt **IT** Premi di nuovo sul grillo affinché la spia divenga rossa
- 9. ES** Presiona "OK" **FR** Cliquez sur "OK" **DE** Drücke auf "OK" **IT** Premi "OK"



ES Para agregar mas candados a tu llavero, repite los 5 últimos pasos hasta que todos los candados estan agregados **FR** Pour attribuer plusieurs cadenas à ton porte-clés, répètes les 5 dernières étapes jusqu'à ce que tous les cadenas soient liés **DE** Um deinen Schlüsselanhänger mehrere Schlösser zu zuordnen, wiederhole die letzten 5 Schritte bis alle Schlösser verknüpft sind **IT** Per aggiungere diversi lucchetti ai tuo portachiavi, ripeti gli ultimi 5 passi affinché tutti i lucchetti desiderati sono collegati con il tuo portachiavi

For help visit www.noke.com/support

nokē

User Guide



Noke Setup

1. Download Noke app



2. Follow instructions in app to create account and setup Noke

Using Noke

There are four ways to open Noke



1-Step Unlock: Squeeze Noke's shackle and Noke automatically unlocks. Quick and easy.



2-Step Unlock: Squeeze Noke's shackle then confirm in Noke app to unlock. Extra security.



Quick-Click: Key-in a series of short and long clicks with Noke's shackle to unlock. Backup if phone dies or you need to lock your phone in a locker.



Key Fob (optional): Squeeze Noke's shackle and press key fob to unlock Noke. Quick unlock without your smartphone.

Tips

Range

1-step unlock automatically unlocks Noke when you click Noke's shackle with your phone nearby. If you want to reduce the range in which Noke will automatically unlock, you can adjust it with a slider in the app. Range can be adjusted from a few inches to approximately 15 feet (5 meters).

Sharing

Sharing lets you send digital keys to friends and family so they can open your Noke with their own smartphone. You can allow guests to access your Noke one time, all the time, or create a custom schedule with specific times and days of the week.

History

Monitor the history of your lock in Noke's app to view where, when, and by whom your lock has been accessed.

Learn more at noke.com/support

Optional: Noke Key Fob Setup

1. Select the fob icon at the bottom of the screen



2. Select the "+" button



3. With your fob in close proximity to your phone, squeeze the fob for about five seconds. When the light turns red, release.



4. Name your fob



Mike's Fob

5. Select fob to give it the digital key to unlock your Noke



Mike's Fob

6. Select "Add Lock to Fob"



Mike's Fob

Add Lock to Fob

7. Choose the lock you'd like to access using your fob



8. Squeeze the fob again until the light turns red



9. Press OK



To add multiple locks to your fob, repeat steps 5-9 until all desired locks have been added.

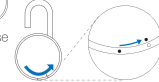
Battery

Replacing Noke's Standard 2032 Battery:

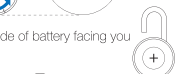
1. Unlock Noke and lift shackle



2. Twist the back plate counterclockwise



3. Install a new 2032 battery with positive (+) side of battery facing you



4. Push back plate into place, and twist clockwise



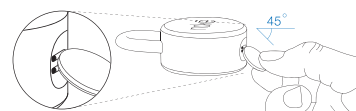
Jump-Start

If your battery dies while Noke is locked, you may jump-start your Noke by following these steps:

1. Twist and remove silicon cover from the base of the lock, exposing the contact points



2. Press replacement battery against contact points at a 45 degree angle, making sure the + and - are making contact with the terminals



3. Squeeze Noke shackle and unlock it using one of the four unlocking methods: 1-Step Unlock, 2-Step Unlock, Quick-Click, or Key Fob



FCC Statement

This equipment has been tested and found to comply with the limits for a Class B digital device, pursuant to part 15 of the FCC rules. These limits are designed to provide reasonable protection against harmful interference in a residential installation.

This equipment generates, uses and can radiate radio frequency energy and, if not installed and used in accordance with the instructions, may cause harmful interference to radio communications. However, there is no guarantee that interference will not occur in a particular installation. If this equipment does cause harmful interference to radio or television reception, which can be determined by turning the equipment off and on, the user is encouraged to try to correct the interference by one or more of the following measures:

- Reorient or relocate the receiving antenna.
- Increase the separation between the equipment and receiver.
- Connect the equipment into an outlet on a circuit different from that to which the receiver is connected.
- Consult the dealer or an experienced radio/TV technician for help.

To assure continued compliance, any changes or modifications not expressly approved by the party responsible for compliance could void the user's authority to operate this equipment.

This equipment complies with Part 15 of the FCC Rules. Operation is subject to the following two conditions:

- (1) This device may not cause harmful interference, and
- (2) This device must accept any interference received, including interference that may cause undesired operation.

RF warning statement:

The device has been evaluated to meet general RF exposure requirement. The device can be used in portable exposure condition without restriction.

NOKE LLC herewith declares that this unit complies with the fundamental requirements and relevant regulations set forth by Guideline 1999/5/EU.

The declaration of conformity can be found at noke.com/ce or requested by e-mail: support@noke.com



FCC ID: 2AFRJNPAM1
208-150101 NPAM1